



myCharge™

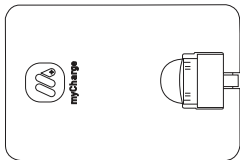
**Owner's Manual
Portable Power
Bank 3000**



Thanks for choosing myCharge.

In The Box

- myCharge Portable Power Bank 3000
- USB to Micro-USB Charging Cable
- Owner's Manual

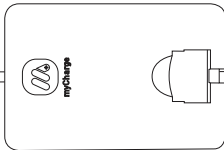




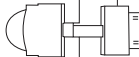
Micro-USB



Mini-USB

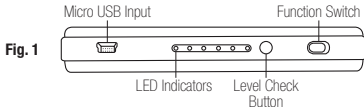


Apple 30-pin



Quick Start

1. Unfold the appropriate built-in connector from its storage position and connect it to the device you want to charge. You can also supply your own USB device cable and connect it to the full-size USB port.
2. Move the function switch left into the on/charge position (green indicator) to begin charging. (Fig. 1)
3. When finished, move the function switch back into the off/sync position (red indicator) to prevent unnecessary discharging.

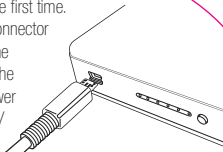


Charging Power Bank

Please fully charge your Power Bank before using the first time.

To charge, connect the included USB cable's Micro-USB connector to Power Bank's charging port (Fig. 2) and the other end to the USB wall adapter. When connected, the LEDs on the side of the unit will flash indicating that it is charging. Charge time for Power Bank alone is less than 3.5 hours from a standard 1A iPod®/ iPhone® USB wall adapter. **Note:** USB wall adapters not included. **Note:** It is normal for Power Bank to be warm to the touch while in use.

Fig. 2



Powering On and Off

To keep your Power Bank fully powered and ready to charge, keep the function switch (Fig. 1) in the off/sync position when not in use. This deactivates all connectors as well as the level check button so there is no unintentional drain on the battery. To turn your Power Bank on, move the function switch left into the on/charge position (green indicator). All connectors can now charge devices, and the level check button will report the current status.

Charging Devices

A Micro-USB, Mini-USB and Apple connector are built-in to let you charge hundreds of devices without the need for any additional adapters. To charge a device, connect it to the appropriate connector and move the function switch left into the on/charge position (green indicator). Power Bank is capable of charging up to 3 devices at the same time.

When Power Bank's internal battery is depleted beyond the ability to charge the connected devices, all LEDs will flash indicating it's time to connect a power source. Use a standard USB iPod/iPhone wall adapter or one that came with your device rated for 1A output or more. The charge time of your Power Bank with devices attached will vary depending on the current charge level of those devices and its internal battery.

Overload Protection

Power Bank enables you to charge multiple devices. Because devices vary in their power requirements, it's possible to connect a group of devices that need more than what Power Bank can supply. When this occurs, Power Bank will implement overload protection. LEDs will flash indicating which device cannot be charged because its power needs are too great:

- Left 2 LEDs flash - A device connected to the Micro or Mini USB connector
- Right 2 LEDs flash - A device connected to the Apple connector

In the event of an overload, unplug the last device connected. To manually reset, disconnect all devices, move the function switch to the off/sync position and then back to on/charge before reconnecting devices in the priority order you prefer.

Syncing

Your iPhone or iPod can be synced to a computer while connected to Power Bank. Simply connect Power Bank to your computer with the provided USB cable, move the function switch to the off/sync position (right) and connect your device. Note: Power Bank does not support sync through the built-in Micro-USB or Mini-USB connectors.

Battery Indication

To check how much battery is left, make sure the function switch is in the on/charge position (green indicator) and press the level check button on Power Bank's side. (Fig. 1).

- LED 1 is lit - 00-17% Power
- LED 2 is lit - 17-34% Power
- LED 3 is lit - 34-50% Power
- LED 4 is lit - 50-67% Power
- LED 5 is lit - 67-84% Power
- LED 6 is lit - 84-100% Power

Hours Chart

	Talk	Standby	Browsing	Video	Audio/Music
iPhone 4	+12hrs (3G)	+514hrs	+17hrs (Wifi) +10hrs (3G)	+17hrs	+69hrs
iPod touch				+18hrs	+101hrs
Average Smartphone*	+12hrs	+514hrs	+17hrs (Wifi) +10hrs(3G)	+17hrs	+69hrs

*Average smartphone statistics are based on a 1400mAh battery.

Maintenance

To keep your Power Bank operating at its full potential, please do the following:

1. Re-charge every three months when not in use.
2. Keep dry and away from moist and corrosive materials.
3. Do not immerse in water, air dry. To clean, wipe surface with damp cloth.

Product Specifications

Battery: 3000mAh Lithium Polymer

Input: 5VDC, 1.8A

Apple Connector Output: 5VDC, 1A

Mini-USB/Micro-USB Output: 5VDC, 1A combined

Troubleshooting

- **My device is not charging or (The status indicator lights are not glowing):** Confirm that your device is properly connected to the appropriate connector on Power Bank. Make sure the function switch for Power Bank is in the on/charge position (left with green indicator). Press the level check button to verify that Power Bank's battery has a charge. If no status is shown, please connect Power Bank to a power source with the included USB cable.
- **My device is not charging and Power Bank's LEDs are flashing in pairs:** Power Bank is in overload protection. Unplug the last device connected, noting that it may take some time for the lights to stop flashing. To manually reset, disconnect all devices, move the function switch to off/sync and then back to on/charge before reconnecting devices. If the overload

occurs again, you may have a combination of devices that require too much power to connect simultaneously.

- **My device is not charging and all Power Bank's LEDs are flashing:** Your Power Bank is out of power. Connect the included USB cable to Power Bank and the other end to a power source.
- **My Apple device is not syncing:** Confirm that your device is properly connected to the Apple connector. Confirm that the Power Bank is properly connected to your computer with the included USB cable. Make sure that the function switch is in the off/sync position (right with red indicator).

For additional troubleshooting tips, please visit us at
www.mychargepower.com

Warnings

Read all instructions and warnings prior to using this product. Improper use of this product may result in product damage, excess heat, toxic fumes, fire or explosion, for which myCharge is not responsible. (1) Do not store battery in high temperature environment, including intense sunlight or heat. Do not place battery in fire or other excessively hot environments. (2) Be cautious of excessive drops, bumps, abrasions or other impacts to this battery. If there is any damage to the battery such as dents, punctures, tears, deformities or corrosion, due to any cause, discontinue use and contact the manufacturer or dispose of it in an appropriate manner. (3) Do not disassemble the battery or attempt to repair or modify it in any manner. (4) Do not expose this battery to moisture or submerge it in liquid. Keep battery dry at all times. (5) Do not attempt to charge battery using any other method, apparatus, or connections other than the device's USB connector.

For directions on the various ways to charge your myCharge product please refer to the owner's manual. (6) Do not attempt to replace any part of the battery. (7) If this battery is intended by the Purchaser to be used by a minor, purchasing adult agrees to provide detailed instructions and warnings to any minor prior to use. Failure to do so is the sole responsibility of the purchaser, who agrees to indemnify the Manufacturer for any unintended use or misuse by a minor. (8) All batteries have gone through a thorough quality assurance inspection. If you find that your battery is excessively hot, deformed, cut, emitting odor, experiencing or demonstrating an abnormal phenomenon, immediately stop all battery use and contact the manufacturer. (9) For extended storage, first charge your battery for one hour. (10) Never dispose of batteries in the garbage. This is unlawful under state and federal environmental laws and regulations. Always take used batteries to your local battery-recycling center.

Note: The Manufacturer is not responsible for any damages one may suffer as a result of use, intended or unintended, or misuse of this battery in conjunction with any device or accessory other than the appropriate entertainment device for which this battery is designed.

FCC Compliance Statement

This device complies with Part 15 of the FCC Rules. Operation is subject to the following two conditions: (1) this device may not cause harmful interference, and (2) this device must accept any interference received, including interference that may cause undesired operation.

Note: The manufacturer is not responsible for any radio or TV interference caused by unauthorized modifications to this equipment. Such modifications could void the user authority to operate the equipment.

Note: This equipment has been tested and found to comply with the limits for a Class B digital device, pursuant to Part 15 of the FCC Rules. These limits are designed to provide reasonable protection against harmful interference in a residential installation. This equipment generates, uses, and can radiate radio frequency energy and, if not installed and used in accordance with the instructions, may cause harmful interference to radio communications.

However, there is no guarantee that interference will not occur in a particular installation. If this equipment does cause harmful interference to radio or television reception, which can be determined by turning the equipment off and on, the user is encouraged to try to correct the interference by one or more of the following measures:

- Reorient or relocate the receiving antenna.
- Increase the separation between the equipment and receiver.
- Connect the equipment into an outlet on a circuit different from that to which the receiver is connected.
- Consult the dealer or an experienced radio/TV technician for help.

ONE YEAR LIMITED WARRANTY

RFA Brands sells its products with the intent that they are free of defects in manufacture and workmanship for one year from the date of original purchase, except as noted below. RFA Brands warrants that its products will be free of defects in material and workmanship under normal use and service. This warranty extends only to consumers and does not extend to Retailers.

To obtain warranty service on your myCharge product, mail the product and your dated sales receipt (as proof of purchase), postpaid, to the following address:

RFA Brands Service Center
Dept. 168
43155 West Nine Mile Suite 3
Novi, MI 48375

No COD's will be accepted.

RFA Brands does not authorize anyone, including, but not limited to, Retailers, the subsequent consumer purchaser of the product from a Retailer or remote purchasers, to obligate RFA Brands in any way beyond the terms set forth herein. This warranty does not cover damage caused by misuse or abuse; accident; the attachment of any unauthorized accessory; alteration to the product; improper installation; unauthorized repairs or modifications; improper use of electrical/power supply; loss of power; dropped product; malfunction or damage of an operating part from failure to provide manufacturer's recommended maintenance; transportation damage; theft; neglect; vandalism; or environmental conditions; loss of use during the period the product is at a repair facility or otherwise awaiting parts or repair; or any other conditions whatsoever that are beyond the control of RFA Brands.

This warranty is effective only if the product is purchased and operated in the country in which the product is purchased.

A product that requires modifications or adoption to enable it to operate in any other country than the country for which it was designed, manufactured, approved and/or authorized, or repair of products damaged by these modifications is not covered under this warranty.

THE WARRANTY PROVIDED HEREIN SHALL BE THE SOLE AND EXCLUSIVE WARRANTY. THERE SHALL BE NO OTHER WARRANTIES EXPRESS OR IMPLIED INCLUDING ANY IMPLIED WARRANTY OF MERCHANTABILITY OR FITNESS OR ANY OTHER OBLIGATION ON THE PART OF THE COMPANY WITH RESPECT TO PRODUCTS COVERED BY THIS WARRANTY. RFA BRANDS SHALL HAVE NO LIABILITY FOR ANY INCIDENTAL, CONSEQUENTIAL OR SPECIAL DAMAGES. IN NO EVENT SHALL THIS WARRANTY REQUIRE MORE THAN THE REPAIR OR REPLACEMENT OF ANY PART OR PARTS WHICH ARE FOUND TO BE DEFECTIVE WITHIN THE EFFECTIVE PERIOD OF THE WARRANTY. NO REFUNDS WILL BE GIVEN. IF REPLACEMENT PARTS FOR DEFECTIVE MATERIALS ARE NOT AVAILABLE, RFA BRANDS RESERVES THE RIGHT TO MAKE PRODUCT SUBSTITUTIONS IN LIEU OF REPAIR OR REPLACEMENT.

This warranty does not extend to the purchase of opened, used, repaired, repackaged and/ or resealed products, including but not limited to sale of such products on Internet auction sites and/ or sales of such products by surplus or bulk resellers. Any and all warranties or guarantees shall immediately cease and terminate as to any products or parts thereof which are repaired, replaced, altered, or modified, without the prior express and written consent of RFA Brands. This warranty provides you with specific legal rights. You may have additional rights, which may vary from state to state. Because of individual regulations, some of the above limitations and exclusions may not apply to you.

For more information regarding our product
line in the USA, please visit: www.mychargepower.com

For service or repair - do not return this unit to the retailer. Instead, contact:

RFA Brands Consumer Relations at 1-888-251-2026

Email: cservice@rfabrands.com

Mail To: RFA Brands Service Center

Dept. 168

43155 West Nine Mile Suite 3

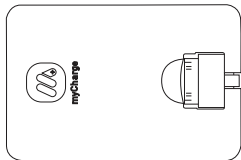
Novi, MI 48375

© 2011 RFA Brands and its affiliated companies, all rights reserved. The myCharge name and logo are trademarks of RFA Brands and its affiliated companies. All rights reserved. Apple, iPod, iPhone and iPad are trademarks of Apple Inc., registered in the U.S. and other countries. "Made for iPod," "Made for iPhone," and "Made for iPad" mean that an electronic accessory has been designed to connect to iPod, iPhone or iPad respectively, and has been certified by the developer to meet Apple performance standards. Apple is not responsible for the operation of this device or its compliance with safety and regulatory standards. Please note that the use of this accessory with iPod, iPhone or iPad may affect wireless performance.

Gracias por elegir myCharge.

En la caja

- Power Bank 3000 portátil de myCharge
- Cable de carga USB a Micro-USB
- Manual del propietario

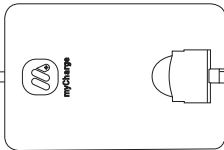
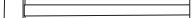




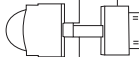
Micro-USB



Mini-USB

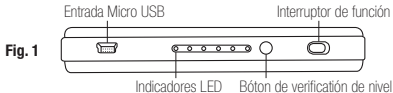


Apple 30-pin



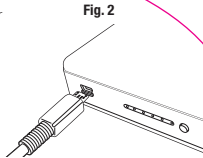
Inicio Rápido

1. Desdoble el conector integrado correspondiente de su posición de almacenamiento y conéctelo al dispositivo que desea cargar.
2. Mueva el botón de función hacia la izquierda a la posición de encendido/carga (indicador verde) para comenzar a cargar. (Fig. 1)
3. Cuando termine, mueva el interruptor de función de vuelta a la posición apagado/sincronizado (indicador rojo) para evitar que se descargue innecesariamente.



Cómo cargar su Power Bank

Cargue totalmente su Power Bank antes de usarlo por primera vez. Para cargar, conecte el conector de Micro-USB del cable USB incluido al puerto de carga de Power Bank (Fig. 2) y el otro extremo al adaptador de pared USB. Cuando se conecte, las LED de la parte lateral de la unidad parpadearán indicando que se está cargando. El tiempo de carga para Power Bank solo es de menos de 3,5 horas desde un adaptador de pared USB estándar 1A para ®/iPhone®. **Nota:** Los adaptadores de pared USB no están incluidos. **Nota:** Es normal que Power Bank esté tibio al tacto durante el uso.



Encendido y apagado (ON/OFF)

Para mantener su Power Bank completamente lleno de energía y listo para cargar, mantenga el interruptor de función (Fig. 1) en la posición de apagado/sincronizado mientras no esté en uso. Esto desactiva todos los conectores así como el botón de verificación del nivel, de forma que no haya una descarga accidental de la batería. Para volver a encender su Power Bank, mueva el interruptor de función hacia la izquierda a la posición de encendido/carga (indicador verde). Ahora todos los conectores pueden cargar dispositivos y el botón de verificación de nivel indicará el estado actual. **Nota:** Es normal que Power Bank esté tibio al tacto durante el uso.

Dispositivos de carga

Hay un Micro-USB, un Mini-USB y un conector Apple integrados para permitirle cargar cientos de dispositivos sin la necesidad de adaptadores adicionales. Para cargar un dispositivo, conéctelo en el conector

correspondiente y mueva el botón de función hacia la izquierda a la posición de encendido/carga (indicador verde).

Power Bank puede cargar hasta 3 dispositivos al mismo tiempo.

Cuando la batería interna de Power Bank esté agotada y no tenga la habilidad de cargar los dispositivos conectados, todos los LED parpadearán indicando de que es hora de conectar a la fuente de energía. Use un adaptador de pared de USB, iPod/iPhone o el que vino con su dispositivo con clasificación para 1A de salida o más. El tiempo de carga para su Power Bank con dispositivos conectados variará dependiendo del nivel de carga actual de los dispositivos y su batería interna.

Protección contra sobrecarga

Power Bank le permite cargar múltiples dispositivos, priorizando dispositivos en el orden en que se conectan. Debido a que los dispositivos varían en los requisitos de energía, es posible conectar un grupo de dispositivos que necesitan más de lo que puede proporcionar Power Bank. Cuando esto ocurra, Power Bank continuará cargando los primeros dispositivos conectados e implementa la protección contra sobrecarga. Las luces LED parpadearán para indicar qué dispositivo no puede cargarse debido a que sus necesidades de energía son demasiado altas:

- Las dos LED de la izquierda parpadean - Un dispositivo conectado al conector de Micro o Mini USB
- Las dos LED de la derecha parpadean - Un dispositivo conectado al conector Apple

En caso de una sobrecarga, desconecte el último dispositivo conectado. Para reiniciar manualmente, desconecte todos los dispositivos, mueva el interruptor de función a la posición de apagado/sincronización y luego de vuelta a encendido/cargar antes de volver a conectar los dispositivos en el orden de prioridad que prefiera.

Sincronización

Su iPhone o iPod puede sincronizarse con su computadora mientras se conecta a Power Bank. Simplemente conecte Power Bank a su computadora con el cable USB que se proporciona, mueva el interruptor de función a la posición de apagado/sincronización (derecha) y conecte su dispositivo. NOTA: Power Bank no soporta la sincronización a través de los conectores integrados Micro-USB ni Mini-USB.

Indicación de batería

Para verificar cuánta batería queda, asegúrese de que el interruptor de función esté en la posición encendido/carga (indicador verde) y presione el botón de la parte lateral de Power Bank. (Fig. 1).

- LED 1 está encendida - 00-17% de energía
- LED 2 está encendida - 17-34% de energía
- LED 3 está encendida - 34-50% de energía
- LED 4 está encendida - 50-67% de energía
- LED 5 está encendida - 67-84% de energía
- LED 6 está encendida - 84-100% de energía

Tabla de horas

	Hablar	En espera	Navegando	Video	Audio/Música
iPhone 4	+12h. (3G)	+514h.	+17h. (Wifi) +10h. (3G)	+17h.	+69h.
iPod touch				+18h.	+101h.
Teléfono inteligente promedio*	+12h.	+514h.	+17h. (Wifi) +10h.(3G)	+17h.	+69h.

* Las estadísticas de los teléfonos inteligentes promedio están basados en una batería de 1400 mAh.

Mantenimiento

Para mantener su Power Bank funcionando en todo su potencial, haga lo siguiente:

1. Recargue cada tres meses cuando no esté en uso.
2. Manténgalo seco y alejado de la humedad y materiales corrosivos.
3. No lo sumerja en agua, deje secar al aire. Para limpiar, pase un trapo húmedo sobre la superficie.

Especificaciones del producto

Batería: 3000mAh polímero de litio

Entrada: 5V CC, 1.8A

Apple Connector Salida: 5V CC, 1A

Mini-USB/Micro-USB Salida: 5V CC, 1A combined

Resolución de problemas

- **Mi dispositivo no carga o (las luces indicadoras de estado no están brillando):** Confirme que su dispositivo esté correctamente conectado al conector correspondiente de Power Bank. Asegúrese de que el interruptor de funcionamiento de Power Bank esté en la posición de encendido/cambio (a la izquierda con el indicador verde). Presione el botón de verificación de nivel para verificar que la batería de Power Bank tenga carga. Si no se muestra el estado, conecte Power Bank a una fuente de energía con el cable USB incluido.
- **Mi dispositivo no está cargando y las LED de Power Bank están parpadeando en pares:** Power Bank está en protección de sobrecarga. Desenchufe el último dispositivo conectado, teniendo en cuenta que puede tomar algo de tiempo que las luces dejen de parpadear. Para reiniciar manualmente, desconecte todos los dispositivos, mueva el interruptor de función a apagado/sincronización y luego de vuelta a encendido/cargar antes de volver a conectar los dispositivos en el

orden de prioridad que prefiera. Si vuelve a ocurrir una sobrecarga, es posible que tenga una combinación de dispositivos que requieren demasiada energía para estar conectados simultáneamente.

- **Mi dispositivo no está cargando y todas las LED de Power Bank están parpadeando:** Su Power Bank no tiene energía. Conecte el cable USB incluido al Power Bank y el otro extremo a una fuente de energía.
- **Mi dispositivo Apple no se está sincronizando:** Confirme que su dispositivo esté correctamente conectado al conector Apple. Confirme que Power Bank esté correctamente conectado a su computadora con el cable USB incluido. Asegúrese de que el interruptor de función esté en la posición de apagado/sincronización (a la derecha con el indicador rojo).

Para consejos adicionales sobre diagnóstico y resolución de problemas, visítenos en www.mychargepower.com

Advertencias

Lea todas las instrucciones y advertencias antes de usar este producto.

El uso inadecuado de este producto puede dar como resultado daño del producto, exceso de calor, gases tóxicos, incendio o explosión, por lo cual myCharge no es responsable.

(1) No guarde la batería en ambientes con temperaturas altas, incluido el calor provocado por la luz solar intensa. No coloque la batería en el fuego ni en otros ambientes con calor excesivo. (2) Tenga cuidado con caídas, golpes, raspaduras u otros impactos excesivos que sufra esta batería. Si la batería presenta daños tales como abolladuras, perforaciones, roturas, deformaciones o corrosión, debidos a cualquier causa, deje de utilizarla y comuníquese con el fabricante o deséchela adecuadamente. (3) No desarme la batería ni intente repararla ni modificarla de ninguna forma. (4) No exponga esta batería a la humedad ni la sumerja en líquidos. Mantenga la batería siempre seca. (5) No intente cargar la batería usando ningún otro método, aparato ni conexión que no sea el conector USB del dispositivo.

Para obtener instrucciones sobre las diversas maneras de cargar su producto myCharge, consulte el manual del propietario. (6) No intente reemplazar ninguna parte de la batería. (7) Si el Comprador pretende que esta batería sea usada por un menor, el adulto que la compra acuerda proporcionar instrucciones y advertencias detalladas a cualquier menor antes de su uso. No hacerlo será responsabilidad única del comprador, que acepta compensar al fabricante por cualquier uso no previsto o inadecuado por parte de un menor. (8) Todas las baterías han sido sometidas a una inspección de garantía de calidad. Si considera que la batería está demasiado caliente, deforme, tiene cortes, libera olor, experimenta o manifiesta un fenómeno anormal, deje de utilizarla de inmediato y comuníquese con el fabricante. (9) Para guardar la batería por un período largo, primero cárguela durante una hora. (10) Nunca deseche las baterías en la basura. Esto es ilícito según las leyes y reglamentaciones ambientales estatales y federales. Siempre lleve las baterías usadas a su centro de reciclaje de baterías local.

Nota: El fabricante no se hace responsable por ningún daño que una persona pueda sufrir como resultado del uso, previsto o imprevisto, o del uso inadecuado de esta batería con cualquier dispositivo o accesorio diferente del dispositivo de entretenimiento adecuado para el cual esta batería fue diseñado.

Declaración De Cumplimiento Con FCC

Este dispositivo cumple con la sección 15 de las normas de la FCC. El funcionamiento está sujeto a las siguientes dos condiciones: (1) Este dispositivo no puede causar interferencias nocivas y (2) este dispositivo debe aceptar cualquier interferencia que reciba, inclusive la interferencia que pueda causar un funcionamiento no deseado.

Nota: El fabricante no es responsable de ninguna interferencia de radio o televisión provocada por modificaciones no autorizadas a este equipo. Dichas modificaciones podrían anular la autoridad del usuario para utilizar el equipo.

Nota: Este equipo ha sido probado y se ha observado que cumple con los límites para un dispositivo digital de Clase B, conforme a la sección 15 de las normas de la FCC. Estos límites están diseñados para proporcionar protección razonable contra interferencias dañinas en una instalación residencial. Este equipo genera, utiliza y puede irradiar energía de frecuencia de radio y, si no se instala y se utiliza siguiendo las instrucciones, puede causar interferencia nociva en las comunicaciones de radio.

Sin embargo, no existe garantía alguna de que la interferencia no vaya a tener lugar en una instalación en particular.

Si este equipo causa interferencia dañina a la recepción de radio o televisión, la cual puede determinarse encendiendo y apagando el equipo, se anima al usuario a intentar corregir la interferencia a través de una o más de las siguientes medidas:

- Vuelva a orientar o ubicar la antena de recepción.
- Aumente la distancia entre el equipo y el receptor.
- Conecte el equipo en un tomacorriente a un circuito diferente al que esté conectado el receptor.
- Consulte con el distribuidor o con un técnico experto en radio/televisión para obtener ayuda.

Garantía Limitada De Un Año

RFA Brands vende sus productos con la intención de que estén libres de defectos en fabricación y mano de obra durante un año a partir de la fecha de compra original, excepto según se indica a continuación. RFA Brands garantiza que sus productos no tendrán defectos de material ni de mano de obra bajo condiciones de uso y servicio normales. Cette garantie ne s'applique qu'aux consommateurs et non pas aux détaillants.

Para obtener servicio con garantía para su producto myCharge, envíe por correo el producto y su recibo de compra fechado (como comprobante de compra), con franqueo pagado, a la siguiente dirección:

Centro de servicio de RFA Brands
Dept. 168
43155 West Nine Mile Suite 3
Novi, MI 48375

No se aceptarán pagos contra entrega.

No autoriza a nadie, incluidos entre otros, distribuidores, posteriores consumidores compradores del producto a un distribuidor, o compradores remotos, a obligar a RFA Brands de forma alguna más allá de las condiciones aquí establecidas. La garantía de este producto no cubre daños causados por uso inadecuado o abuso, accidente, conexión de accesorios no autorizados, alteración del producto, instalación inadecuada, reparaciones o modificaciones no autorizadas, uso inadecuado de la fuente de energía/electricidad, cortes de energía, caída del producto, funcionamiento incorrecto o daño de una pieza de funcionamiento debido al no cumplimiento del mantenimiento recomendado por el fabricante, daños durante el transporte, robo, descuido, vandalismo, condiciones climáticas, pérdida de uso en el período durante el cual el producto está en una instalación de reparación o a la espera de piezas o reparación, o cualquier otra condición, sin importar cuál sea, que se encuentre fuera del control de RFA Brands.

Esta garantía es válida solamente si el producto es comprado y utilizado en el país en que se compra. Un producto que requiera modificaciones o adaptación para habilitar su funcionamiento en cualquier otro país que no sea aquel para el que fue diseñado, fabricado, aprobado y/o autorizado, o la reparación de productos dañados por estas modificaciones no está cubierto bajo esta garantía.

LA GARANTÍA QUE SE PROPORCIONA EN EL PRESENTE DOCUMENTO SERÁ LA GARANTÍA ÚNICA Y EXCLUSIVA. NO EXISTIRÁN OTRAS GARANTÍAS EXPRESAS NI IMPLÍCITAS INCLUYENDO CUALQUIER GARANTÍA IMPLÍCITA DE COMERCIALIZACIÓN O APTITUD NI NINGUNA OTRA OBLIGACIÓN DE PARTE DE LA COMPAÑÍA CON RESPECTO A LOS PRODUCTOS CUBIERTOS POR ESTA GARANTÍA. RFA BRANDS NO TENDRÁ RESPONSABILIDAD ALGUNA POR NINGÚN DAÑO INCIDENTAL, CONSECUENTE NI ESPECIAL. EN NINGÚN CASO ESTA GARANTÍA REQUERIRÁ MÁS QUE LA REPARACIÓN O REEMPLAZO DE CUALQUIER PIEZA O PIEZAS QUE SE DETERMINE QUE TIENEN DEFECTOS DENTRO DEL PERÍODO DE VIGENCIA DE LA GARANTÍA. NO SE REALIZARÁN REEMBOLSOS. SI NO HAY PIEZAS DE REPUESTO DISPONIBLES PARA LOS MATERIALES DEFECTUOSOS, RFA BRANDS SE RESERVA EL DERECHO DE REALIZAR SUSTITUCIONES DEL PRODUCTO EN VEZ DE REPARAR O CAMBIAR (PIEZAS).

Esta garantía no se extiende a la compra de productos abiertos, usados, reparados, vueltos a empacar y/o vueltos a sellar, incluyendo entre otras cosas la venta de dichos productos en sitios de remate por Internet y/o la venta de dichos productos por revendedores o mayoristas. Todas y cada una de las garantías cesarán y terminarán inmediatamente con respecto a cualquier producto o pieza del mismo que esté reparado, cambiado, alterado o modificado sin el consentimiento previo explícito y por escrito de RFA Brands. Esta garantía le proporciona derechos legales específicos. Es posible que usted tenga derechos adicionales que pueden variar de un estado a otro. Debido a ciertas regulaciones individuales, es posible que algunas de las limitaciones y exclusiones no se apliquen en su caso.

Para obtener más información de nuestra línea de productos en los EE.UU., visite www.mychargepower.com

Para obtener servicio o reparación, no devuelva esta unidad al minorista. En lugar de eso, póngase en contacto con:

Relaciones con el consumidor de RFA Brands al 1-888-251-2026

Correo: electrónico: cservice@rfabrands.com

Dirección postal: Centro de servicio de RFA Brands

Dept. 168

43155 West Nine Mile Suite 3

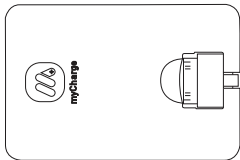
Novi, MI 48375

©2011 RFA Brands y sus compañías afiliadas, reservados todos los derechos. El nombre y logotipo de myCharge son marcas comerciales de RFA Brands y sus compañías afiliadas. Todos los derechos reservados. Apple, iPod, iPhone y iPad son marcas comerciales de Apple Inc., registradas en los EE.UU. y otros países. "Fabricado para iPod", "Fabricado para iPhone" y "Fabricado para iPad" significa que un accesorio electrónico ha sido diseñado para conectarse a un iPod, iPhone o iPad respectivamente y el creador ha certificado que cumple con los estándares de desempeño de Apple. Apple no es responsable del funcionamiento de este dispositivo o de su cumplimiento con los estándares reguladores y de seguridad. Tenga en cuenta que el uso de este accesorio con iPod, iPhone o iPad puede afectar el desempeño inalámbrico.

Nous vous remercions d'avoir choisi myCharge.

Dans la boîte

- Power Bank 3000 portatif de myCharge
- Câble chargeur USB/Micro-USB
- Manuel du propriétaire

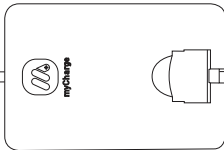




Micro-USB



Mini-USB

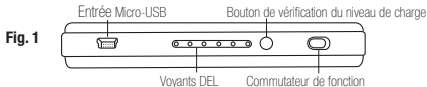


Apple 30-pin



Démarrage rapide

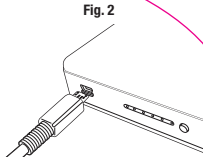
1. Sortez le connecteur intégré approprié de son emballage et connectez-le à l'appareil que vous souhaitez charger.
2. Placez le sélecteur de fonction de gauche sur la position ON(en marche)/En charge (DEL verte) pour commencer à charger. (Fig. 1).
3. Lorsque vous avez terminé, remettez le sélecteur de fonction sur la position OFF(arrêt)/Synchronisation (DEL rouge) pour éviter toute décharge inutile.



Chargement du Power Bank

Veillez charger complètement votre Power Bank avant la première utilisation. Pour charger, branchez le connecteur Micro-USB du câble USB inclus au port de charge du Power Bank (Fig. 2) et l'autre extrémité à l'adaptateur secteur USB. Une fois branché, les DEL sur le côté de l'appareil commenceront à clignoter pour indiquer qu'il est en charge. Le temps de charge du Power Bank seul est de moins de 3 heures et demie avec un adaptateur secteur iPod®/iPhone® 1A USB standard. **Remarque:**

Adaptateur secteur USB non inclus. **Remarque:** Il est normal que le Power Bank soit chaud au toucher lorsqu'il charge.



Mise en marche/arrêt

Pour que votre Power Bank reste pleinement alimenté et prêt à charger, veillez à ce que le sélecteur de fonction (Fig. 1) reste sur la position OFF(arrêt)/Synchronisation lorsqu'il n'est pas utilisé. Cela désactive tous les connecteurs ainsi que le bouton de contrôle de niveau de charge pour éviter une décharge accidentelle de la batterie. Pour mettre le Power Bank en marche, placez le sélecteur de fonction de gauche sur la position ON(en marche)/En charge (DEL verte). Tous les connecteurs peuvent désormais recharger des appareils et le bouton de contrôle du niveau de charge indiquera l'état de charge courant. **Remarque:** Il est normal qu'au toucher, le Power Bank soit tiède pendant son utilisation.

Chargement d'appareils

Les connecteurs Micro-USB, Mini-USB et Apple sont fournis pour vous permettre de recharger des centaines d'appareils sans nécessiter aucun adaptateur supplémentaire. Pour recharger un appareil, branchez-le

au connecteur approprié et placez le sélecteur de fonction de gauche sur la position ON(en marche)/En charge (DEL verte). Le Power Bank est capable de recharger en même temps jusqu'à 3 appareils.

Lorsque la pile interne du Power Bank a épuisé toutes ses capacités de charger les Lorsque la batterie interne du Power Bank est déchargée au-delà de la capacité à charger les appareils connectés, tous les DEL clignoteront pour indiquer qu'il est temps de le brancher à une source d'alimentation. Utilisez un adaptateur secteur iPod/iPhone USB ou celui qui a été fourni avec votre appareil d'1A de sortie ou plus. Le temps de charge de votre Power Bank avec des appareils connectés varie selon le niveau de charge courant de ces appareils et de sa batterie interne.

Protection anti-surcharge

Le Power Bank vous permet de charger plusieurs appareils, donnant la priorité aux appareils selon leur ordre de connexion. Étant donné que les appareils sont différents par rapport à leurs besoins en courant, il est probable qu'un groupe d'appareils connectés requiert plus que le Power Bank ne peut fournir. Lorsque cela se produit, le Power Bank continuera à charger les appareils connectés en premier et activera la protection anti-surcharge. Les DEL clignoteront pour indiquer l'appareil qui ne peut pas être chargé parce que ses besoins en courant sont trop grands:

- Si les 2 DEL gauches clignotent - C'est l'appareil connecté au port Micro- ou Mini-USB.
- Si les 2 DEL droites clignotent - C'est l'appareil connecté au port Apple.

Dans le cas de surcharge, débranchez le dernier appareil connecté. Pour réinitialiser manuellement, débranchez tous les appareils, placez le sélecteur de fonction sur la position de OFF(arrêt)/Synchronisation et remettez le sur ON(en marche)/En charge avant de reconnecter les périphériques dans l'ordre de priorité que vous préférez.

Synchronisation

Votre iPhone peut être synchronisé à un ordinateur tandis qu'il est connecté au Power Bank. Il suffit de brancher le Power Bank à votre ordinateur avec le câble USB fourni, de mettre le sélecteur de fonction sur la position OFF(arrêt)/synchronisation et de brancher votre appareil. Remarque : Le Power Bank n'est pas compatible avec une synchronisation utilisant les connecteurs Micro-USB ou Mini-USB. **Remarque:** Le Power Bank n'est pas compatible avec une synchronisation utilisant les connecteurs Micro-USB ou Mini-USB.

Témoins de charge

Pour vérifier la charge restante de la pile, assurez-vous que le commutateur de fonction est sur la position on/charge ("marche/charge") (DEL vert), puis appuyez sur le bouton de vérification du niveau de charge sur le côté du Power Bank. (Fig. 1).

- DEL 1 allumée - 00-17% de charge
- DEL 2 allumée - 17-34% de charge
- DEL 3 allumée - 34-50% de charge
- DEL 4 allumée - 50-67% de charge
- DEL 5 allumée - 67-84% de charge
- DEL 6 allumée - 84-100% de charge

Tableau d'autonomie

	Conversation	Vielle	Navigation	Vidéo	Audio/Musique
iPhone 4	+12 heures (3G)	+514 heures	+17 heures (Wifi) +10 heures (3G)	+17 heures	+69 heures
iPod touch				+18 heures	+101 heures
Average moyen*	+12 heures	+514 heures	+17 heures (Wifi) +10 heures(3G)	+17 heures	+69 heures

*Les estimations pour un smartphone moyen sont basées sur une pile de 1400 mAh.

Entretien

Pour maintenir le fonctionnement de votre Power Bank à son potentiel maximum, effectuez les suivantes:

1. Rechargez tous les trois mois si elle n'est pas utilisée.
2. Tenez-la au sec et loin de substances humides ou corrosives.
3. Ne l'immergez pas dans l'eau; séchez-le à l'air. Pour la nettoyer, essuyez sa surface avec un tissu humide.

Spécifications Des Produits

Pile: 3000mAh polymère de litio

Entrée: 5V CC, 1.8A

Apple Connector Sortie: 5V CC, 1A

Mini-USB/Micro-USB Sortie: 5V CC, 1A combined

Dépannage

- **Mon appareil ne charge pas (ou Les témoins de charge ne s'allument pas):**

Confirmez que votre appareil est correctement inséré au port approprié sur le Power Bank. Assurez-vous que le commutateur de fonction du Power Bank est sur la position on/charge ("marche/charge") (vers la gauche avec le DEL vert). Appuyez sur le bouton de vérification du niveau de charge pour vérifier si la pile du Power Bank contient de la charge. Si aucun niveau de charge n'est indiqué, branchez le Power Bank à une source d'alimentation avec le câble USB inclus.

- **Mon appareil ne charge pas et les DEL du Power Bank clignotent deux par deux:**

Le Power Bank est sous protection anti-surcharge. Débranchez le dernier appareil connecté tout en notant que cela prendrait quelque temps avant que les témoins ne s'arrêtent de clignoter. Pour réinitialiser manuellement, déconnectez tous les appareils, déplacez le commutateur de fonction vers off/

sync ("arrêt/synchronisation") puis remettez-le de nouveau sur on/charge ("marche/charge") avant de reconnecter les appareils dans l'ordre de priorité de votre choix. Si la surcharge se reproduit, il se peut que vous ayez un ensemble d'appareils branchés simultanément qui requièrent beaucoup trop de courant.

- **Mon appareil ne charge pas et tous les DEL du Power Bank clignotent:** Votre Power Bank est déchargé. Connectez le câble USB inclus au Power Bank et l'autre bout à la source d'alimentation.

- **Mon appareil Apple n'est pas synchronisé:** Confirmez que votre appareil est correctement inséré au port Apple. Confirmez que le Power Bank est correctement branchée à votre ordinateur avec le câble USB inclus. Assurez-vous que le commutateur de fonction est sur la position off/sync ("arrêt/synchronisation") (vers la droite avec DEL rouge).

Pour des astuces de dépannage supplémentaires, visitez-nous
au www.mychargepower.com

Avertissements

Lire toutes les instructions et avertissements avant d'utiliser ce produit. Une utilisation incorrecte de ce produit peut provoquer des dommages au produit, un surchauffage, une émanation de vapeurs toxiques, un incendie ou une explosion dont myCharge ne peut être tenue responsable. (1) Ne pas ranger la pile dans un milieu à haute température, y compris sous un soleil ou une chaleur intense. Ne pas mettre la pile au feu ou dans d'autres milieux excessivement chauds. (2) Faire attention aux chutes, chocs, abrasions ou autres chocs excessifs pouvant être subis par cette pile. S'il y a des dommages sur la pile tels que des bosses, des perforations, des déchirures, des difformités ou corrosion dues une cause quelconque, arrêter de l'utiliser et communiquer avec le fabricant ou le mettre au rebut de façon appropriée. (3) Ne pas démonter la pile ou essayer de la réparer ou la modifier de quelque manière que ce soit. (4) Ne pas exposer cette pile à l'humidité ou l'immerger dans un liquide. Tenir la pile au sec à tout moment. (5) Ne pas essayer de charger la pile avec des méthodes, accessoires ou raccords autres que le connecteur USB de l'appareil.

Se reporter au manuel du propriétaire pour d'autres indications concernant les différentes manières de charger votre produit myCharge. (6) Ne pas essayer de remplacer n'importe quelle pièce de la pile. (7) Si l'Acheteur a l'intention d'affecter l'utilisation de cette pile à un mineur, l'adulte acheteur accepte de donner des instructions et avertissements détaillés à tout mineur avant toute utilisation. Le non-respect de cette disposition demeure l'entière responsabilité de l'acheteur qui accepte de dédommager le Fabricant pour toute utilisation ou mauvaise utilisation non voulue par un mineur. (8) Toutes les piles ont subi une inspection de contrôle qualité minutieuse. Si vous constatez que votre pile est excessivement chaude, déformée, percée, dégage une odeur, subit ou montre un phénomène anormal, arrêter immédiatement toute utilisation de la pile et communiquer avec le fabricant. (9) Avant de la ranger pendant un période prolongée, charger d'abord la pile pendant une heure. (10) Ne jamais éliminer les piles dans les ordures. Ceci est illégal sous les lois et règlements environnementaux fédéraux ou de l'état. Toujours amener vos piles usées au centre de recyclage de piles de votre localité.

Remarque: Le Fabricant n'est pas responsable de tous dommages subis par une personne à la suite d'une utilisation, voulue ou non, ou d'une mauvaise utilisation de cette pile sur des appareils ou accessoires autres que l'appareil de loisir correspondant pour lequel cette pile a été conçue.

Déclaration de conformité de la FCC

Cet équipement se conforme à la partie 15 des règles de la FCC. Le fonctionnement de l'appareil est sujet aux deux conditions suivantes : (1) cet appareil ne doit pas causer d'interférence dangereuse, et (2) cet appareil doit accepter toute interférence reçue, y compris l'interférence qui pourrait causer une opération indésirable.

Remarque: Le fabricant n'est pas responsable de toute interférence radio ou de télévision causée par toutes modifications non autorisées de cet équipement. Ces modifications pourraient annuler l'autorité de l'utilisateur de faire fonctionner l'équipement.

Remarque: Cet équipement a été testé et se conforme aux limites d'un appareil numérique de catégorie B, conformément à la partie 15 des règles de la FCC. Ces limites sont conçues pour fournir une protection adéquate contre l'interférence dangereuse dans une installation résidentielle. Cet équipement produit, utilise et peut émettre une radiofréquence et, s'il n'est pas installé et utilisé conformément aux instructions, il peut causer de l'interférence dangereuse pour les communications radio.

Il n'y a toutefois aucune garantie qu'il n'y aura pas d'interférence des communications radio dans une installation particulière. Si cet équipement cause de l'interférence dangereuse pour la réception radio ou de télévision, ce que l'on peut déterminer en allumant et éteignant l'équipement, l'utilisateur devrait essayer de corriger l'interférence d'une des manières suivantes ou plus:

- Réorienter ou relocaliser l'antenne de réception.
- Augmenter la séparation entre l'équipement et le récepteur.
- Brancher l'équipement dans une prise sur un circuit différent de celui du récepteur.
- Consulter le concessionnaire ou un technicien expérimenté de radio/télévision pour obtenir leur aide.

Garantie Limitée D'un An

myCharge vend ses produits dans l'intention d'offrir un produit libre de défauts de matériaux et de fabrication pendant un an à partir de la date d'achat original, sauf selon ce qui est noté plus bas. myCharge garantit que ce produit sera libre de défauts de matériaux et de fabrication dans des conditions d'utilisation et de service normales. Cette garantie ne s'applique qu'aux consommateurs et non pas aux détaillants.

Pour obtenir le service sous garantie de votre produit myCharge, postez le produit ainsi que votre reçu d'achat de ventes (comme preuve d'achat), prépayé, à l'adresse suivante:

Centre de Service de RFA Brands
Dept. 168
43155 West Nine Mile Suite 3
Novi, MI 48375

Aucun envoi COD ne sera accepté.

myCharge n'autorise personne, incluant, mais sans s'y limiter, les détaillants, l'acheteur consommateur subséquent du produit d'un détaillant ou les acheteurs distants, à obliger myCharge de quelque façon que ce soit au-delà des conditions indiquées dans ce document. Cette garantie ne couvre pas les dommages causés par une mauvaise utilisation ou abus, accident, l'ajout de tout accessoire non autorisé; la modification du produit; l'installation inappropriée; les réparations ou modifications non autorisées; l'utilisation inappropriée du courant électrique/d'alimentation; la perte de courant; le produit échappé; le mauvais fonctionnement ou les dommages à une pièce parce qu'il n'y a pas eu l'entretien recommandé par le fabricant; les dommages de transport; le vol; la négligence, le vandalisme; ou les conditions environnementales; la perte d'utilisation durant la période pendant laquelle le produit est dans une installation de réparation ou autre attendant des pièces ou des réparations; ou toutes autres conditions dépassant le contrôle de myCharge.

Cette garantie n'est en vigueur que si le produit est acheté et utilisé dans le pays d'achat du produit. Un produit qui doit être modifié ou adapté afin de permettre son fonctionnement dans un pays autre que celui pour lequel le produit a été conçu, fabriqué, approuvé et/ou autorisé, ou la réparation des produits endommagés par ces modifications n'est pas couvert sous cette garantie.

LA GARANTIE CONTENUE DANS CE DOCUMENT SERA LA SEULE ET UNIQUE GARANTIE. IL N'Y A AUCUNE AUTRE GARANTIE, EXPRESSE OU IMPLICITE, Y COMPRIS TOUTE GARANTIE IMPLICITE DE COMMERCIALISABILITÉ OU D'APTITUDE À L'EMPLOI DE LA PART DE LA SOCIÉTÉ QUANT AUX PRODUITS COUVERTS PAR CETTE GARANTIE. MYCHARGE NE SERA PAS TENUE RESPONSABLE DE TOUT TYPE DE DOMMAGES INDIRECTS, CONSÉCUTIFS OU SPÉCIAUX. CETTE GARANTIE N'EXIGERA DANS AUCUN CAS PLUS QUE LA RÉPARATION OU LE REMPLACEMENT DE TOUTE OU TOUTES PIÈCES QUI S'AVÈRENT DÉFECTUEUSES PENDANT LA PÉRIODE DE GARANTIE. IL N'Y AURA AUCUN REMBOURSEMENT. S'IL N'Y A PAS DE PIÈCES DE RECHANGE POUR LES MATÉRIAUX DÉFECTUEUX, MYCHARGE SE RÉSERVE LE DROIT D'APPORTER DES SUBSTITUTIONS DE PRODUITS AU LIEU DE RÉPARATION OU DE REMPLACEMENT.

Cette garantie n'est pas offerte pour l'achat de produits ouverts, utilisés, réparés, réemballés et/ou rescellés, y compris, mais sans s'y limiter, la vente de tels produits sur des sites d'encan Internet et/ou les ventes de tels produits par des revendeurs en vrac ou de surplus. Toutes les garanties cesseront et se termineront immédiatement pour tous produits ou pièces de produits qui sont réparés, remplacés, altérés ou modifiés sans le consentement écrit préalable et expresse de myCharge. Cette garantie vous fournit des droits juridiques précis. Vous pourriez aussi avoir d'autres droits qui varient d'une juridiction à l'autre. À cause des règlements individuels, certaines des limitations et exclusions précédentes pourraient ne pas s'appliquer dans votre cas.

Pour plus d'information au sujet de notre ligne
de produits aux É.-U., veuillez visiter : www.mychargepower.com

Pour service ou réparation - ne retournez pas cet appareil au détaillant. Communiquez
plutôt avec:

Relations au consommateur de RFA Brands au 1-888-251-2026

Courriel: cservice@rfabrands.com

Postez à : Centre de Service de RFA Brands

Dept. 168

43155 West Nine Mile Suite 3

Novi, MI 48375

© 2011 RFA Brands et ses sociétés affiliées,
tous droits réservés. Le nom et le logo myCharge sont des marques de
commerce de RFA Brands et ses sociétés affiliées. Tous droits réservés. Apple, iPod,
iPhone et iPad sont des marques de commerce d'Apple Inc., marque déposée aux É.-U. et dans
d'autres pays. "Conçu pour iPod," "Conçu pour iPhone," et "Conçu pour iPad" veulent dire qu'un
accessoire électronique a été conçu pour se connecter spécifiquement à un iPod, iPhone ou iPad et
a été certifié par le développeur pour avoir répondu aux normes de performance d'Apple. Apple n'est
pas responsable du fonctionnement de ce périphérique ou de sa conformité aux normes de sécurité
et réglementaires. Veuillez noter que l'utilisation de cet accessoire avec un iPod, iPhone ou iPad
peut affecter les performances radio de l'appareil.

